



RESTAURATION

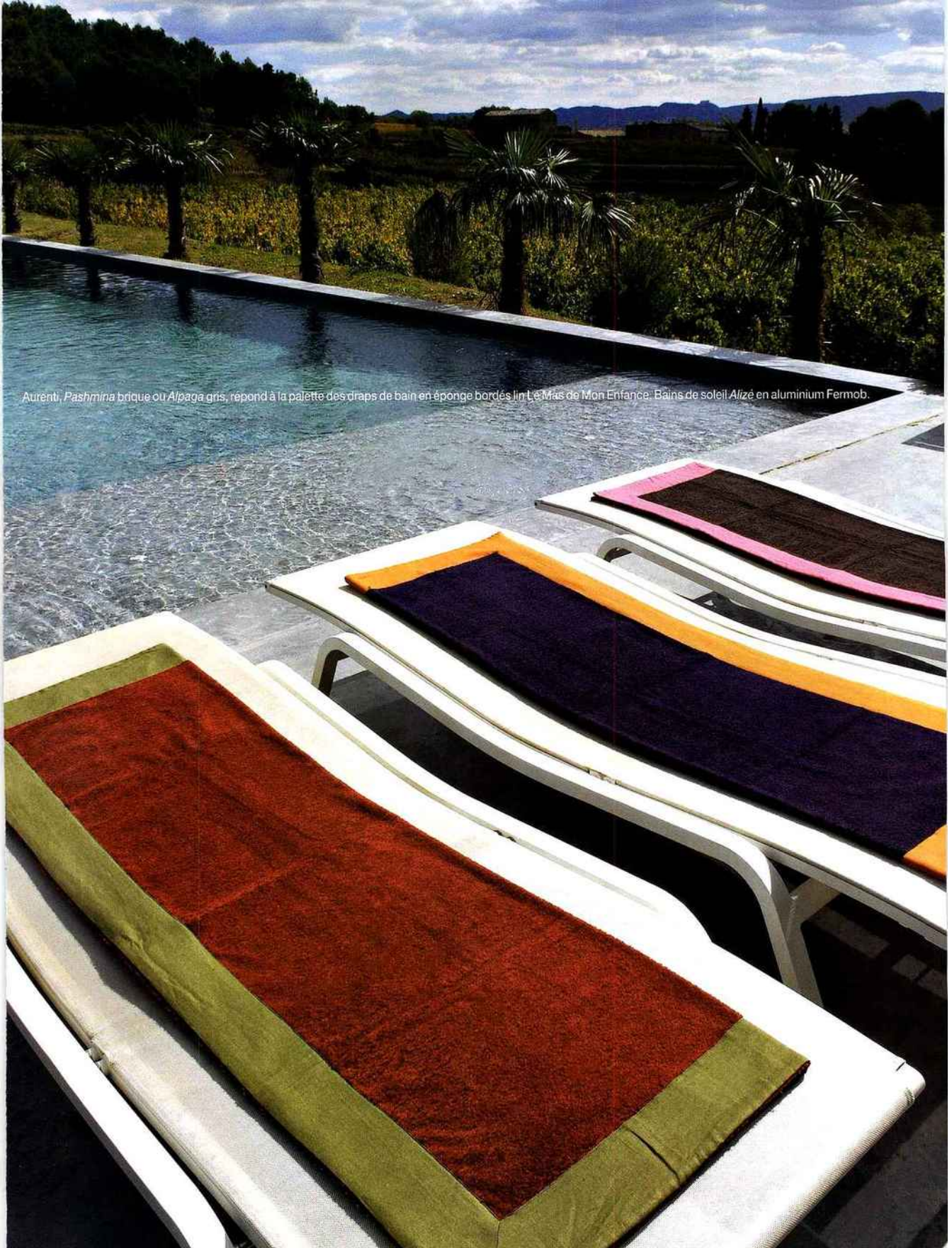
Vivre

Au Mas de So, le béton teinté, Matières Marius

la couleur

Dans le Gard vigneron, où vieillissent des côtes du rhône dignes des plus beaux nectars, Sonia et Stéphane ont trouvé « maison à leur cœur » : un mas en pierre du XVIII^e siècle, perché au sommet d'une colline surplombant un océan de vignes et d'oliviers...

REPORTAGE ET TEXTE DOMINIQUE HOMS-VAILHÉ. PHOTOS NICOLAS TOSI.



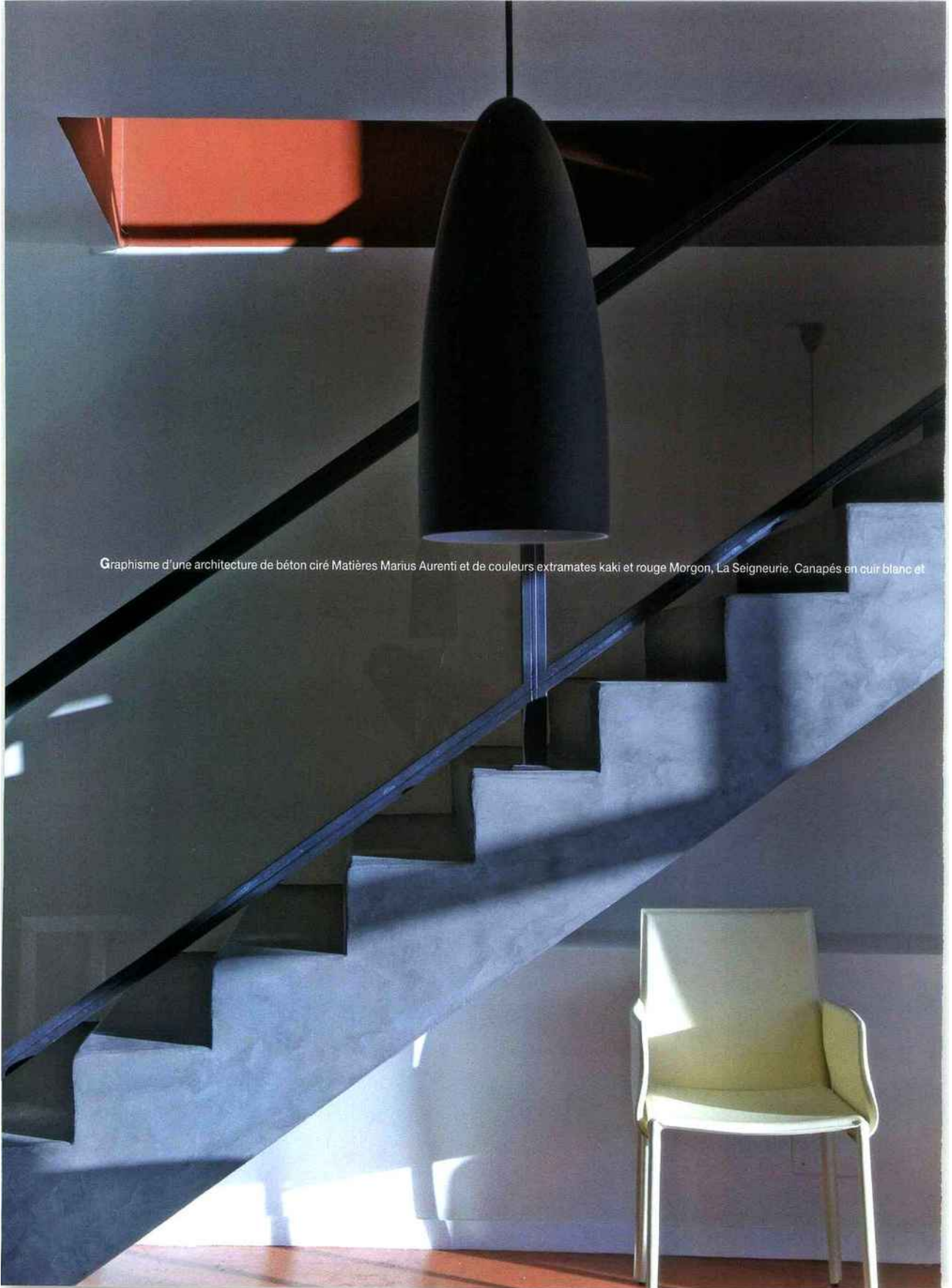
Aurenti, Pashmina brique ou Alpaga gris, répond à la palette des draps de bain en éponge bordés lin Le Mas de Mon Enfance. Bains de soleil Alizé en aluminium Fermob.



Derrière la pierre, une vraie modernité... Table et chaises Royal Botania, fauteuil et

Parce que l'histoire n'est pas ordinaire et se raconte avec des mots, des images, des pans de murs, des couleurs, des sentiments... Parce que l'histoire est celle d'un renouveau partagé, entre ce vieux mas et Stéphane, à la recherche d'une maison de famille... que l'histoire est un véritable accomplissement tant humain qu'architectural... le Mas de So est né. C'est un achat coup de foudre, un projet tout simple de maison dans le Sud pour des Parisiens venus par hasard dans la région de Laudun. Le mas est en vente, habité parfois puis laissé à l'abandon. Ils le visitent par pure curiosité et décident d'y poser leurs valises. Les permis de construire interdisant jusqu'alors tout agrandissement se débloquent enfin...





Graphisme d'une architecture de béton ciré Matières Marius Aurenti et de couleurs extramates kaki et rouge Morgon, La Seigneurie. Canapés en cuir blanc et



Stéphane y voit un signe du destin ! La petite maison de campagne se métamorphose très vite en plus de sept cents mètres carrés habitables, bâtiment d'origine restauré et granges reconstruites.

Inspirés par des maîtres - Tadao Ando pour son minimalisme, Robert Mallet-Stevens pour ses qualités spatiales, Le Corbusier pour l'espace et la lumière -, Sonia et Stéphane pensent, dessinent et calculent tout, de l'architecture extérieure, qui joue la pierre, le béton et le bois, aux plans intérieurs. Le rez-de-jardin offre de très beaux volumes que se partagent une cuisine fonctionnelle, simplement blanche, Inox et béton anthracite, la salle à manger, un séjour monumental doublé d'un salon multimédia aux lignes épurées et mobilier monochrome. Les sols en béton teinté et ciré couvrent les pièces à vivre qui oscillent entre le blanc pur, le gris sombre, le brique, le beige... créatifs. *« Depuis toujours, j'aime l'architecture sobre,*

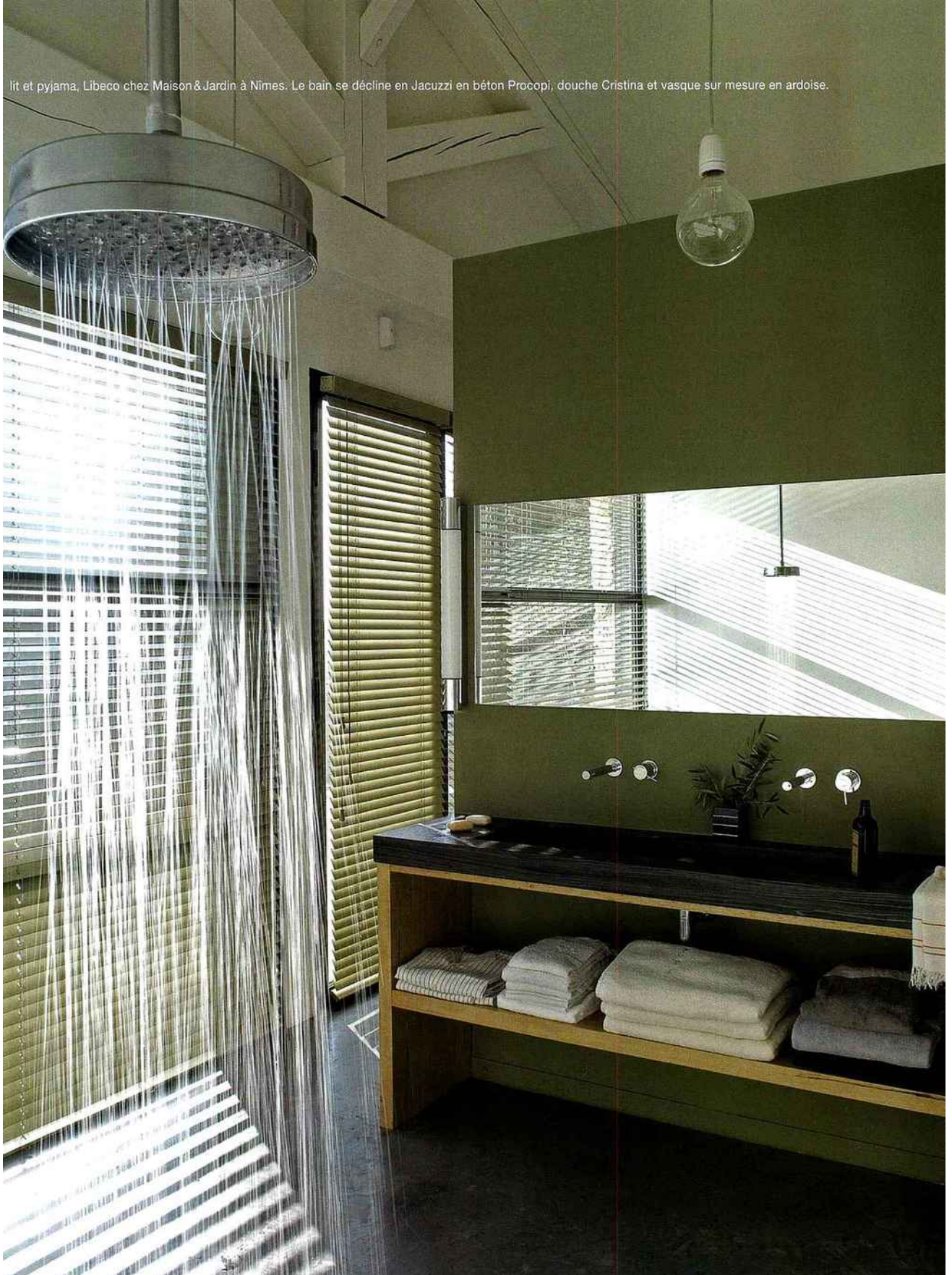




Claire-obscur dans la chambre côté sud, derrière les stores en bois, BHV, Imgo de



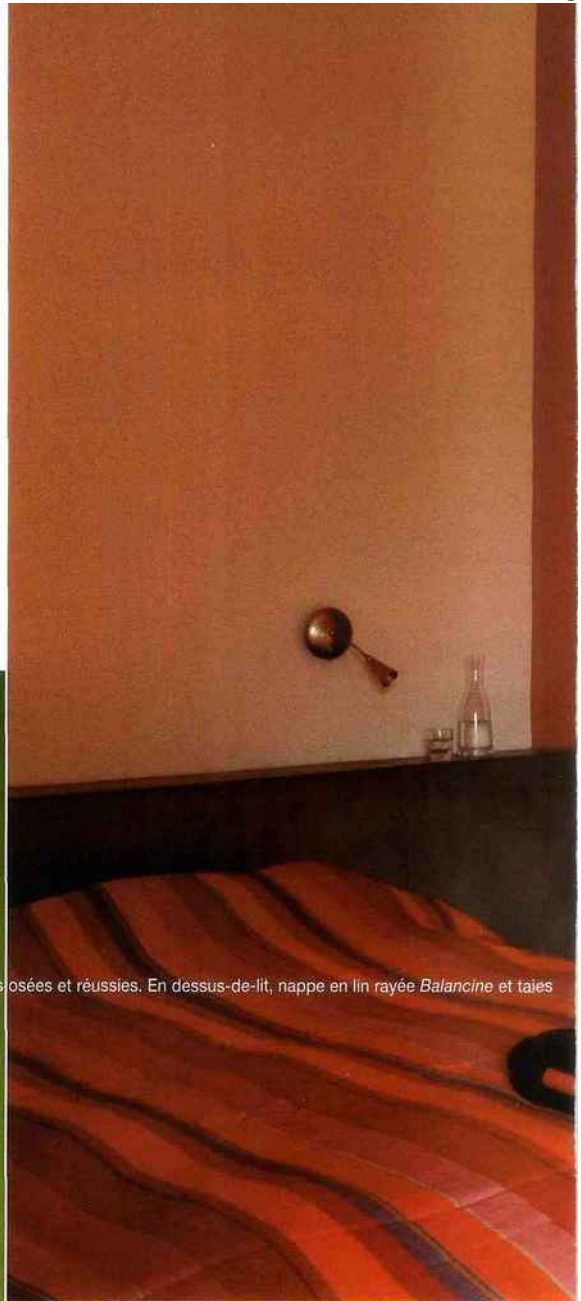
lit et pyjama, Libeco chez Maison & Jardin à Nîmes. Le bain se décline en Jacuzzi en béton Procopi, douche Cristina et vasque sur mesure en ardoise.



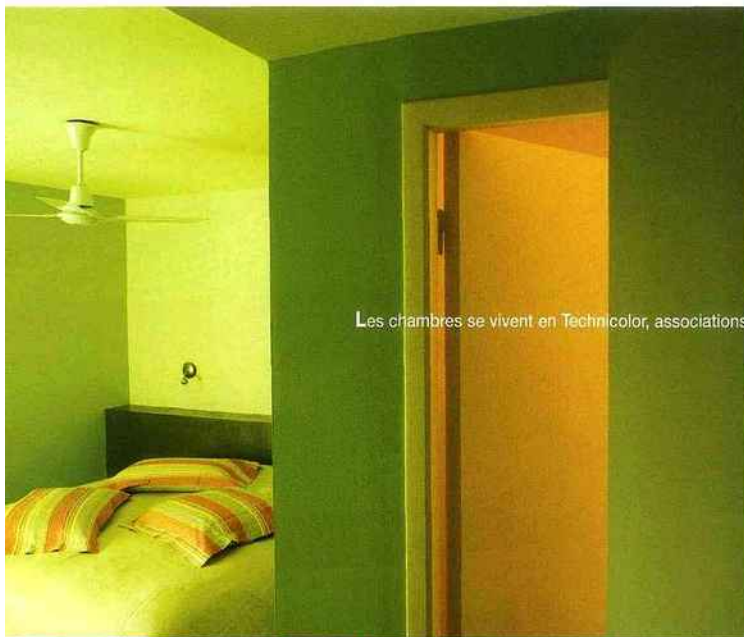


contemporaine et les mélanges de styles et d'histoire.» Ainsi, l'esprit british d'une salle de billard prépare au choc des couleurs qui marquent chambres et salles de bains. Framboise, mauve, bleu dur, bouton-d'or,

citron, vert anis... une palette tonique extramate ou ne peut plus actuelle! Pour dormir, une tête de lit en bâti enduit puis ciré: pour la toilette, des vasques réalisées en ardoise comme le Jacuzzi de la chambre des propriétaires, née d'un subtil accord entre le blanc et le vert. Ici, le sol de béton gris sombre se prolonge à l'extérieur vers une piscine à débordement qui, le soir venu, s'anime de mille couleurs... Sonia et Stéphane ont décidé de confier à Domitia Patrimoine la location de leur mas... Heureux ceux qui, dès les premiers beaux jours, sous les canisses de la cuisine d'été ou sur la terrasse rougeoyante goûteront l'art de vivre en Méditerranée tel qu'on se l'imagine!
Renseignements page 306.



Les chambres se vivent en Technicolor, associations osées et réussies. En dessus-de-lit, nappe en lin rayée *Balancine* et taies





Sorrento Sloop, Libeco chez Maison & Jardin à Nîmes. Portemanteaux années 1950. Dans la salle de bains, luminaires Limburg.

